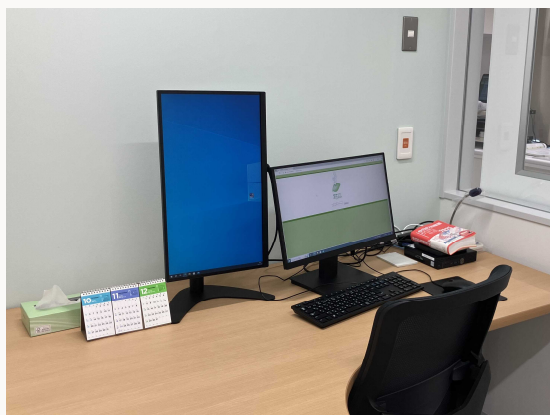


うとない

Vol.450 2025.11

電子カルテ導入から3年

当院に電子カルテシステムを導入してから、早くも3年が経過しました。導入当初は、職員が新しい仕組みに慣れるまでに苦労もありましたが、現在では電子カルテは当院の医療を支える頼もしい存在となっています。この3年間で、どのように変化したのか、そして今後の取り組みについて紹介したいと思います。



チーム医療がよりスムーズに

電子カルテの導入によって、院内の情報の流れは大きく変化しました。以前は一部のデータをサーバで共有していたものの、カルテや検査結果は紙で保管されており、診察や検査のたびに大量の書類を探したり運んだりする必要がありました。

現在では、診察室・検査室・病棟など、どの部署でも必要な時に最新の情報をすぐに確認できるようになり、急変時には医師・看護師・コメディカルなどの多職種が情報を共有し、チームとして迅速に治療にあたることが可能となりました。これにより、連携がスムーズになり、安心して治療を受けられる環境

が整いつつあります。

また、カルテを待つ時間がなくなり、入力負荷を軽減する機能によってカルテ記載や処方指示も簡便になり、業務の効率は大幅に向上しました。一方で、電子カルテの仕様に業務を合わせる必要があり、自分たちの仕事に合った使用方法にはなっていない部分もあるため、現場の実情に即した柔軟な運用には今後の改善が求められます。

デジタル化で安全性が向上

手書きカルテでは、薬の名前や用量の読み間違いによるリスクがありましたが、電子カルテではすべてがデジタルデータとして入力されるため、書き間違いや読み間違いによる医療事故のリスクを大幅に軽減できます。さらに、アレルギーのある薬剤や併用禁忌の薬剤を自動で警告する二重チェック機能も備わっており、安全性が向上しています。

一方で、電子カルテ上で処理を誤った場合には修正が難しく、解決までに時間がかかってしまうこともあります。業者への問い合わせが必要になるなど、手間が増える場面も少なくありません。導入から3年が経過し、現場では自分の力でなんとかしようとする姿勢が根付いてきた一方で、その結果として対応が複雑化し、かえって負担が増すケースも見受けられるようになってきました。

継続的な改善と今後の展望

電子カルテの導入により、業務の効率化や安全性の向上といった多くの成果が得られました。一方で、現場では今なお試行錯誤が続いています。日々の業務の中で見えてきた課題に対して、職員一人ひとりが工夫を重ねながら対応している姿は、医療の質を支える大きな力となっています。導入から3年が経過し、現場では「自力でなんとかしよう」とする意識が高まる一方で、その結果として処理が複雑化し、かえって負担が増すケースも見受けられるようになってきました。こうした状況を踏まえ、今後は現場の声をより丁寧に拾い上げながら、電子カルテの運用方法等の見直しを進めていくことが重要です。継続的な改善を重ねることで、より柔軟で使いやすいシステムへと進化させ、スタッフが安心して業務に集中できる環境づくりを目指していきます。これからも、チーム医療の質をさらに高めるために、電子カルテを「使いこなす」段階へと進化させていけるよう、より安全で、より使いやすいシステムづくりに取り組んでまいります。



精神科医の 育児日記

精神科医 川並 剛

第8回 「これも遺伝か」

遺伝というと遺伝子を中心に小難しい話がたくさんありますが、昔お偉い先生から「文化も遺伝するものなんです」と聞いたので、小難しくないお話です。

さて、私は先回りしているつもりはなくてもつつい子子どもに代わって、例えばお皿や箸の準備とかあれこれとしてしまい、「つついやってしまって、子どものためにならんあ」とぼやいているんです。ところが夏頃、用あって実家に私一人で帰った時、私の母親（時に父親も）があれこれと先回りして「〇〇はたりた？□□しておこうか？」と言うんですね（両親は「私が転ばないように道の小石をすべて取り去るような過保護」ではないのですが…）。私としては、いい年したおっさんだから一人で何とかしますよ、と思ったんですけど、その時に「これが自分もよくやっていることか」と気づいたんですね。となると、ある程度のことはできているはず？の私なので、きっと子ども達も私の性質が遺伝してあれこれと私の孫にしてあげるんじゃないかなと期待してたりします。

Dr. 望月の日々雑感

アシックス社は、2025年末までにスポーツシューズの素材としてカンガルー皮革の使用を終了する方針を発表した。対象となるのは、サッカーやラグビー用のスパイクシューズ、フットサル用シューズなどである。

従来の素材では、さや皮が過度に伸びるといった課題も指摘されてきた。これを受けて、同社は人工皮革による新素材を開発し、2024年12月からの販売開始を予定している。

カンガルーの生息数は約3,400万頭とされ、毎年110万～170万頭が商業目的で捕獲されている。狩猟は主に夜間に行われ、死亡した親の袋に残された子どもの扱いについては、非人道的であるとの批判もある。一方で、スポーツシューズへの使用停止は、カンガルー資源の有効活用に逆行するとの意見も根強い。



精神科医 田中 尚朗

第31回 駅探訪 ポーター駅

みなさんこんにちは。米国ではハロウィンが終わると、サンクスギビングにまっしぐらという感じになります。近年ではサンクスギビングがクリスマスよりも大きなイベントとみなされており、地元に戻って家族や友人と過ごす人が多いため、国内の航空便がもっとも混雑する時期になります。大学などでは留学生だけがキャンパスに残ることになり、構内はやや閑散としていることが多いです。

今回は、前回までのニューバリー・ロックポート線を離れて、フィッチバーグ線のポーター駅を訪れてみることにします。ボストンに隣接するケンブリッジ市にあり、地下鉄レッドラインやバス路線が乗り入れている交通の拠点のひとつです。1840年代はじめにフィッチバーグ線の駅として「ポーターズ」駅の名前で開業、後には「ノース・ケンブリッジ」または「ケンブリッジ」と呼ばれていました。1900年にはボストン・アンド・メイン鉄道の傘下に入ることになり、1938年には新しい駅舎が完成しました。しかし鉄道斜陽化に伴い、1968年までには駅舎は放棄されています。1960年代後半にMBTAが鉄道を引き継ぎ「ポーター」駅という名前になり、1984年に地下鉄レッドラインの乗り入れも実現しました。

フィッチバーグ線のホームと地下鉄駅とはやや離れていますが、連絡通路で結ばれています。フィッチバーグ線の駅としては1面2線、ホームはそれほど長くはありません。周辺は「ポーター・スクエア」と呼ばれる商業地域であり、その周りには住宅地が広がっており、通勤・通学・日常生活においてたくさんの人々が行き交う駅となっています。私自身、通勤でポーター駅を通ることが多く、帰宅途中にしばしば途中下車して買い物をしていました。地下鉄駅のホームは、どういうわけか非常に地下深くにあり、地上に出るのにやや時間がかかります。エスカレータが故障して階段での上り下りを余儀なくされることもあります。



活 動 報 告

◆ 料理C ◆

10月30日に今年4回目となるアディクションミーティングの一環として料理活動を行いました。今回作ったメニューは、ハンバーグとたまごサンド、トマトのサラダ、かぼちゃのポタージュを作りました。「〇〇ないのー!」「あれ持ってきてー!」と、そんな声が飛び交っていましたが、皆さんと手際よく作れました。おかわりが出来るくらい作り、お腹いっぱい食べることが出来て良かったです。



お知らせ

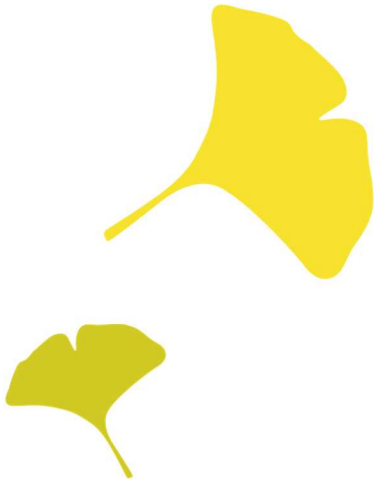
◆ 外来休診のお知らせ ◆

ウトナイ病院では2025年12月27日（土）～2026年1月4日（日）の間、外来診療が休診となります。ご利用されています皆様にはご不便をおかけいたしますが、よろしくお願いいたします。

	12/26 金曜日	12/27 土曜日	12/28 日曜日	12/29 月曜日	12/30 火曜日	12/31 水曜日	1/1 木曜日	1/2 金曜日	1/3 土曜日	1/4 日曜日	1/5 月曜日
外 来	通常 診療	休 診									通常 診療

◆ 開院記念日に伴う休診のお知らせ ◆

2025年12月1日（月）は開院記念日より、外来診療が休診となります。皆様にはご不便をお掛けしますが、何卒ご理解いただきますようお願いいたします。



発行
社会医療法人こぶし広報委員会
苫小牧市ウトナイ南2丁目1-8
TEL:0144-84-5561
<http://www.uenae-hp.or.jp/>



＜後記＞
最近、急激に寒くなり秋だったのにもう初雪が降るなど季節の感覚が短いと感じます。そんな中、作業療法室に行くと、デコレーションされ可愛くなったカボチャがありました。室内では季節を感じられて、とても暖かな気持ちになります。（T）