

うとない

Vol.456 2026.5

社会医療法人こぶし

新人教育研修

新年度を迎え、社会医療法人こぶしでは13名の新入職員が参加する新人教育研修を実施しています。法人の歴史や理念、多職種の役割を学びながら、地域医療を支える第一歩を踏み出す大切な時間となっています。



法人理念や病院の歴史について学ぶ新入職員

社会医療法人こぶしでは、毎年、新入職員を対象に新人教育研修を実施しています。今年度は13名が参加し、看護師、作業療法士、公認心理師、薬剤師、ケアワーカー、保育士など、多様な職種が一堂に会しました。研修には法人理事長や法人本部長をはじめ、各部署の所属長・担当者が講師として登壇し、最終日には相談支援事業所とまっぴ、精神科訪問看護ステーションころっくる、グループホーム遊友荘、就労サポートセンター紙風船の見学会も予定されています。

今回の研修の大きな目的は、新入職員の皆さんにウトナイ病院について深く知ってもらうことです。初日は、植苗病院からの歴史を踏まえ、現在のウトナイ病院に至るまでの経緯や大切にしている信念について学ぶところから始まりました。初めて顔を合わせる職員も多かったため、自己紹介を通して互いを知る時間

も設けられました。理事長からは、法人理念や働く上での心得、自身の健康管理の大切さについて伝えられました。続いて法人本部長からは、社会医療法人こぶしの歩みについて説明があり、胆振東部地震での停電や新型コロナウイルスによる院内クラスターなどの危機を部署の垣根を越えて乗り越えたエピソードが紹介されました。

2日目は、看護部、地域医療連携室、医療相談課、リハビリテーション部、デイケア部門による講義が行われました。看護部長からは、急性期病棟・療養病棟・特殊疾患療養病棟それぞれの役割について説明がありました。地域医療連携室室長からは、新規相談や入院調整の窓口としての役割や、必要な方が早期に医療につながるための連携の重要性が語られました。

医療相談課課長からは、入退院時の制度利用や関係機関との連携を担う立場として、病棟との積極的な情報共有を進めたいという思いが伝えられました。作業療法課課長からは、多職種チームで治療・支援に取り組むことの重要性が示されました。デイケア部門では見学も行われ、退院後の生活を支える役割についてデイケアスタッフより説明がありました。

3日目は、感染対策、虐待防止、行動制限、医療安全、褥瘡対策など、主要な委員会活動について学びました。医療現場では、事故や感染、褥瘡などさまざまなリスクが起り得るため、予防策を理解し、一人ひとりが高い意識を持つことの重要性が強調されました。

最終日の見学会はこれから実施されますが、業務が本格化すると各部署を直接見る機会は少なくなるため、新入職員にとって貴重な時間となるはずで、今後も新入職員の皆さんと共に、関わる方々にとってより良い未来を創っていきけるよう取り組んでいきます。

-
- ・健康で余裕があること
 - ・人を信頼でき人に癒されていること
 - ・自己肯定感をもっていること
 - ・患者に対して共感できること
 - ・患者をひとりの人間として敬意を持てること
 - ・患者に対して上から目線で指導しないこと
 - ・患者を尊重して対等の立場で関われること
 - ・患者の変わる可能性を信じられていること
 - ・患者を無理に変えようとせず寄り添えること

目の前の方に寄り添うための“心の指針”



精神科医の 育児日記

精神科医 川並 剛

第14回 「ゲームからみる我が家1」

みなさん、こんにちは。「このコラムを読んでいますよ」と声をかけて頂き照れくさい気持ちになります、読んで頂きありがとうございます。今回は、電子ゲームをやってみて気づいたことです。Switch2があたり、子どもたちにさせてみました。私は小さい頃からゲームをしていたのですが、妻は何が面白いのかわからないらしく「好きにしたら？」という思いのようです。買ったソフトはマリオカートと星のカービィです。マリオカートをさせてみたところ、子どもたちが選ぶのはマリオとかピーチ姫とかヨッシーのようなメインキャラではなく、上の子は「ブクブク！（魚の敵キャラ）」、真ん中の子は「カニさん！」と、自分と同じようにメインではない変？なキャラをあえて選ぶので、そこは父譲りなのか…。最近ではカービィにはまっているらしく、過去の「ちいかわ」ブームは去り、カービィのことはばかりがでてくるようになり、シール帳もカービィにご執心のよう。ピアノでもカービィの曲を耳コピしようとしたり、ことあるごとに「カービィ！」とゲームのキャラの真似をしたりと、昔の自分にそっくり？なので、妻としては面白くない様子（笑）。…次回に続きます

Dr. 望月の日々雑感

人工知能が社会の仕組みを揺さぶり始めている。米国のOpenAIは、AIが雇用や社会のあり方を激変させる事態に備えるための政策提言を公表した。AIによる利益が開発企業に集中する一方で、AIによって職を失う人が生まれ、格差が拡大する可能性を指摘し、市民全体でAIの利益を分配する仕組みづくりが求められている。

提言の柱は、AIが生み出す富を国民に還元する制度の検討や、労働者が失業しても再就職を可能にする支援策の整備である。労使の協議を通じて働き方を再設計し、技術の恩恵を広く共有することが不可欠だと訴えている。

興味深いのは、こうした問題提起を行っているのが、AI産業の中心にいるOpenAI自身である点である。自らの成長が社会に与える影響を直視し、議論を促す姿勢は、技術の進歩がもたらす光と影を象徴している。

AIの進展は止まらないのであれば、私たちはどんな未来を選び取るのかを、今から考え始める必要があるのではないかと。



精神科医 田中 尚朗

第37回 駅探訪 ニュートンビル駅

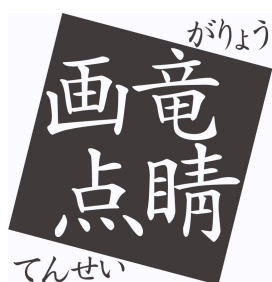
みなさんこんにちは。日本のゴールデンウィークが近づいてきました。気候も良いのでどこかへ出かけたいところですね。

今回は「ウースター線」のニュートンビル駅を訪ねてみます。ボストンの西約10 kmに位置するニュートン市の東端の駅です。鉄道の開通に伴い1840年代はじめに開業、当初は「ハルズ交差点」という名前でした。ここで1844年から89年まで勤務したジョシュア・ランスベルは「ニューイングランド最初の駅長」と言われます。その後1870年に赤レンガ造りの駅舎が建てられました。しかし、この駅舎は1960年代、マサチューセッツ州を東西に貫くターンパイクという高速道路が建設された際に取り壊されてしまいます。

現在のニュートンビル駅は1面2線、島式ホームではなく複線の片側にホームが設置されている形です。ホームは400メートル以上あり、金網をはさんですぐそばを高速道路が通っている、大変騒がしい駅です。駅舎はありません。駅構内へは、高速道路と鉄道をまたぐ跨線橋から階段をおりて入っていきます。このような立地ですから、列車がくるとき以外には人気はありません。

ニュートン市は13の村が合併してできており、各村はいまでも歴史的・文化的な独自性を持っています。郵便番号も村によって異なります。ニュートンビルは13の村のひとつで、19世紀後半、ウィリアム・クラフリンにより、ボストン郊外の住宅地として開発が始まりました。彼は1869年から72年にかけて州知事も務めています。

駅を出て高速道路を渡るとニュートンビルの市街地に入ります。巨大な教会やクラフリンの名前を冠した学校、1870-90年代に建てられた住宅など、数多くの歴史的建築が残っています。また、第35回で取り上げたブランダイス大学の学長が代々住んでいた家もあり、国の史跡に指定されています。



2022年にOpen AI社によって公開された生成AI、Chat GPTは、その自然な対話能力で世界を驚かせた。さらに、2025年、カリフォルニア大学の研究チームは、複数のAIプログラムに機械の人間性をはかるテスト（チューリングテスト）を行い、テストに参加した70パーセント以上の人がAIを人間と誤認したと発表した。

人はすでに、機械に向かって相談し、慰めを求め、言葉を返してもらうようになってきている。実際、AIと対話していると、人間以上に細やかな気づかい

を示すのではないかと感じることもさえる。ユーザーに寄り添い、不利益にならないかを案じ、ときに「ケア」するものとしてふるまうからである。

反対に、現実の人間どうしの関係は、しばしば危うく、煩わしく、傷つく可能性を含んだものとして経験される。新型コロナウイルス感染拡大下の「ソーシャル・ディスタンス」は、その傾向をさらに加速させた。人が人を避け、しかし孤独には耐えられず、機械とのあいだに親密さを育てていく。この時代の光景は、どこか奇妙で、それでいてあまりに自然でもある。

人間が冷たくなっていき、機械があたたかくケアしてくれるようになってきている。近い将来、人間と同じような皮膚をもつアンドロイドが現れたとき、私たちはどちらにより深い親密さを感じるのだろうか。

現実のテクノロジーはSFを超えているようである。

(Wato)

芽吹くこと生きていることあかしかな

★愛

雪が溶けどろの公園もつ春が

★山内

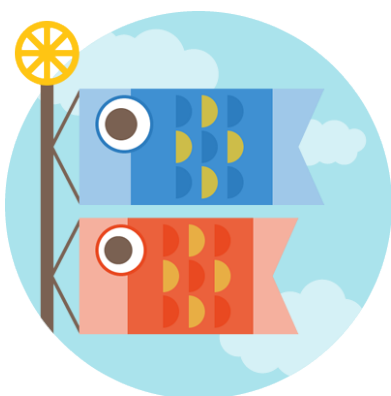
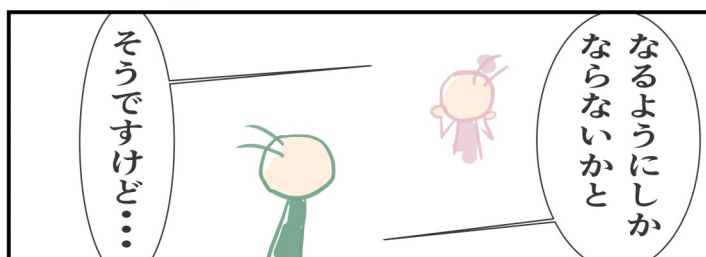
お知らせ

◆ 電話についてのお願い ◆

代表番号に電話が集中することを防ぐため、下記のように使い分けていただけますようご協力をお願い致します。

- ①外来や入院の新患受診相談 ⇒ 地域連携室直通 **0144(84)5658**
- ②受診に関することや会計・手続等のお問い合わせ ⇒ 代表電話 **0144(84)5561**
- ③入院中の方のご相談・ご連絡 ⇒ リハビリテーション部直通 **0144(84)1017**
- ④デイケア通所中の方 ⇒ デイケア直通 **0144(84)5774**

ところで まりも



病む人と出会い
病む人を支え
病む人に学ぶ

発行
社会医療法人こびし広報委員会
苫小牧市ウトナイ南2丁目1-8
TEL:0144-84-5561
<http://www.uenae-hp.or.jp/>



緑豆煎餅であり緑豆CAKE

〈後記〉

先月号で紹介した中国の御土産ですが、「パイナップルケーキのパイナップル抜き」のような食感で非常に美味しかったです。ただ、喉に詰まりやすいので、皆様も油断せず、お気をつけてお召し上がりください。

(K.S)